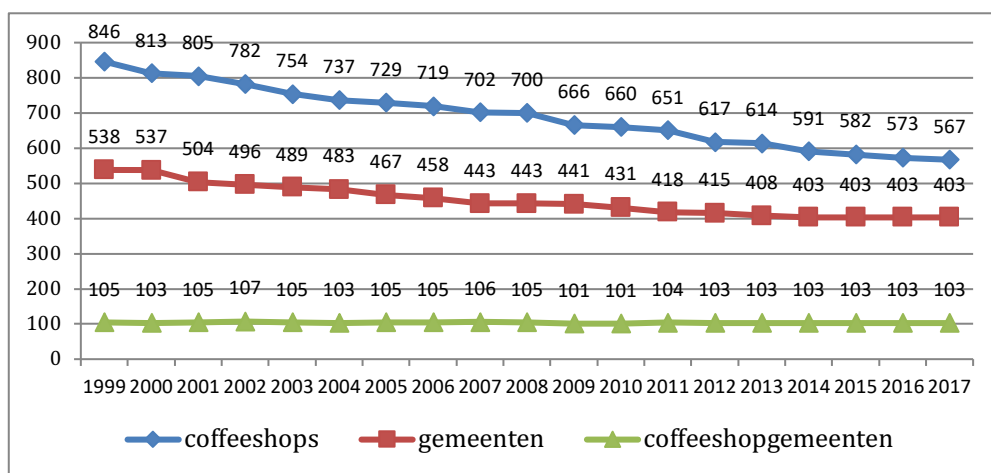


Feiten en cijfers

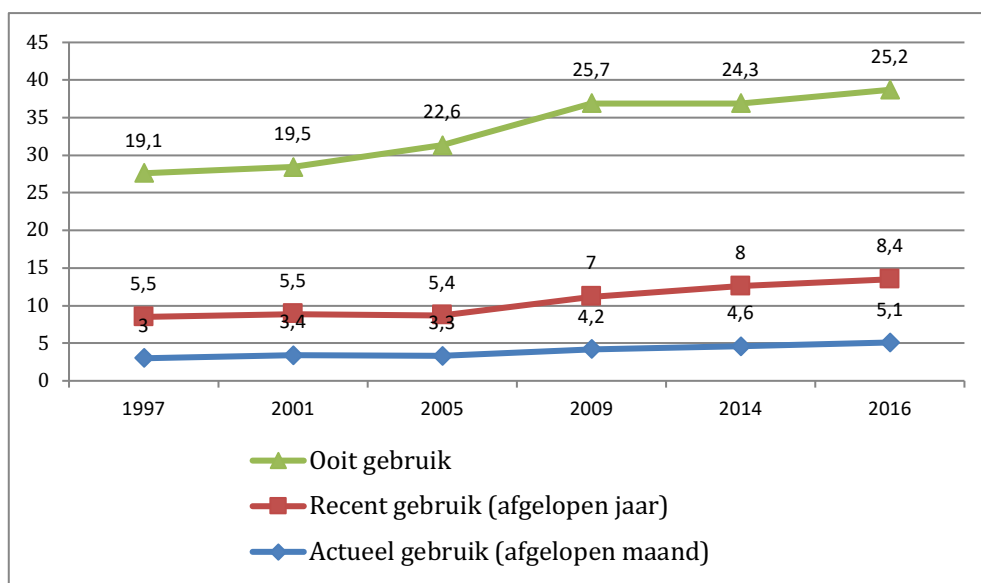
Aantal coffeeshops: In een kwart van de Nederlandse gemeenten zijn coffeeshops gevestigd. Het aantal coffeeshops is de afgelopen jaren sterk verminderd. In 2017 waren er nog 567 coffeeshops.

Figuur 1 Aantal coffeeshops, gemeente en coffeeshopgemeenten 1999-2015 (Bron: Intraval, 2017)



Aantal consumenten: in 2016 hadden 949.000 mensen recent (afgelopen jaar) cannabis gebruikt en 2.8 miljoen mensen ooit in hun leven cannabis gebruikt.

Figuur 2 Gebruik van cannabis in Nederland onder mensen van 15 t/m 64 jaar (Bron: Nationale Drugsmonitor, 2017)



Binnenlandse cannabismarkt: In Nederland wordt jaarlijks 139 ton nederwiet en 26 ton via coffeeshops verkocht. De omvang van de illegale markt wordt door verschillende experts geschat tussen de 30 en 45 %. Dat betekent dat de binnenlandse markt van nederwiet tussen de 180-201 ton ligt. (Bron: Maalsté & Blok, 2014)

Achtergrond informatie

<http://www.detransparanteketen.nl/upload/files/Binnenlandse%20markt%20nederwiet%20versie%2016%20dec%20def-3.pdf>

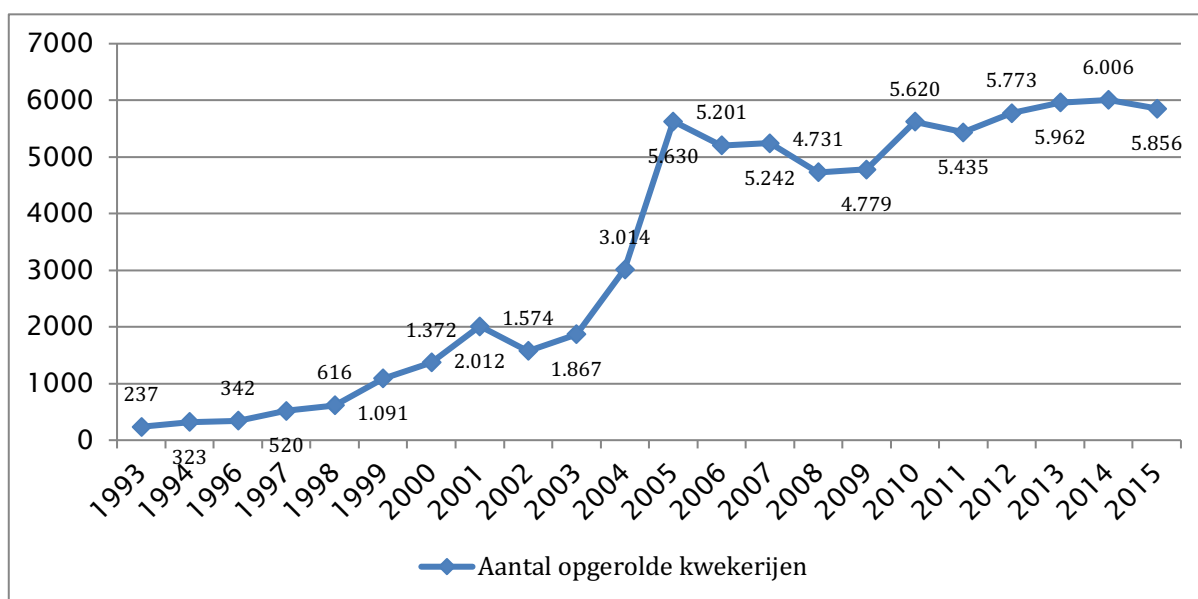
Wiet export: Het is onmogelijk vast te stellen hoeveel wiet er uit Nederland geëxporteerd wordt. Om te weten hoeveel wiet er geëxporteerd wordt moet je weten wat er geproduceerd wordt en hoeveel er in Nederlands achterblijft voor verkoop in de coffeeshop en op de zwarte markt. De berekeningen over de omvang van de productie zijn gebaseerd op zeer zwak onderbouwde aannames op basis waarvan geen betrouwbare conclusie getrokken kan worden.

Achtergrond informatie

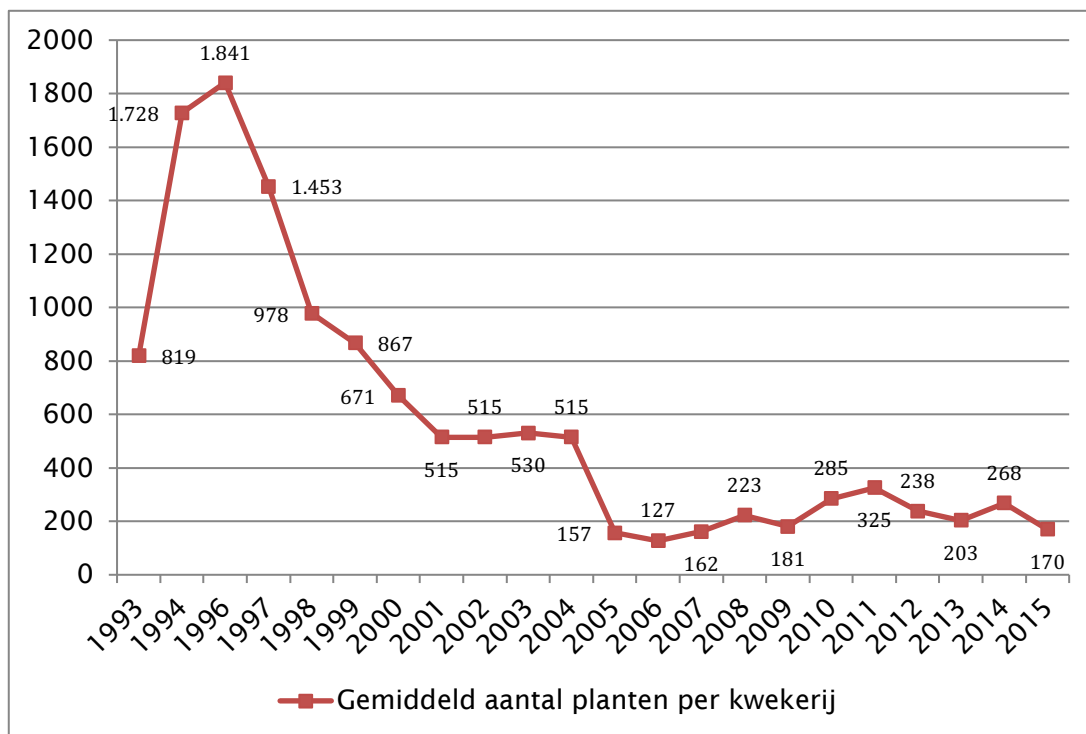
- <http://www.detransparanteketen.nl/upload/files/141217%20Persbericht%20exportcijfers.pdf>

Opsporing hennepkwekerijen: Vanaf 2004 is het aantal hennepkwekerijen dat in Nederland werd opgerold enorm toegenomen. Sindsdien worden er tussen 5.000 en 6.000 hennepkwekerijen per jaar opgerold (figuur 3). De omvang van de opgerolde kwekerijen is in de loop der jaren juist sterk afgenomen. In 2015 werden er gemiddeld 170 hennepplanten in de opgerolde kwekerijen aangetroffen (figuur 4). In vergelijking met de rest van Europa worden er in Nederland aanzienlijk meer hennepplanten in beslaggenomen (figuur 5).

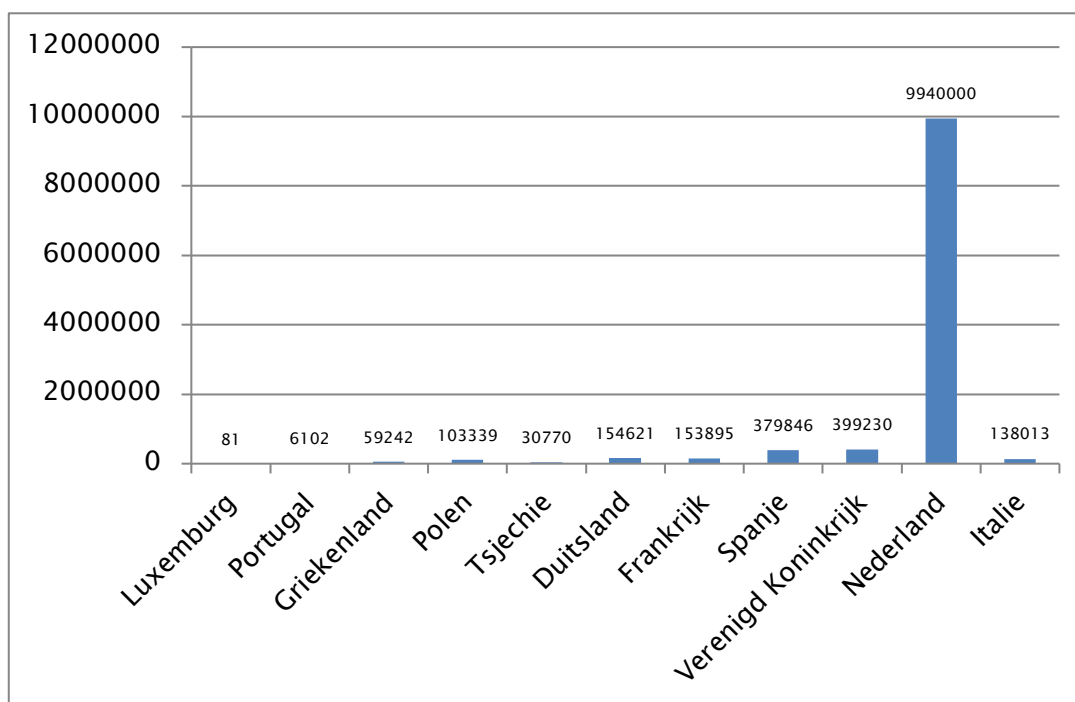
Figuur 3 Aantal opgerolde hennepkwekerijen (Bron: Onderzoeksraad voor Veiligheid, 2018)



Figuur 4 Gemiddeld aantal planten per kwekerij 1993 - 2015 (Bron: Onderzoeksraad voor Veiligheid, 2018)



Figuur 5 In beslaggenomen hennepplanten in Europa (Bron: EMCDDA, 2015)





Wat kost het huidige beleid: €200 miljoen aan handhavingskosten (Bron: CPB, rapportage Rijksbrede heroverweging, 2010)

Wat levert regulering op:

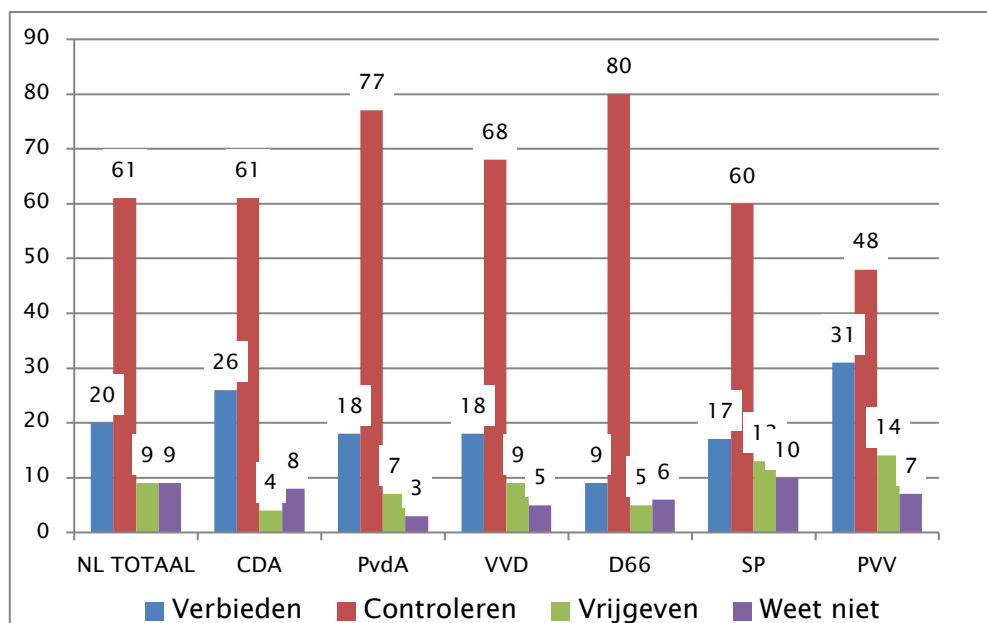
- €300 miljoen aan belasting;
- €160 miljoen besparing handhavingskosten;
- continuering van de huidige €450 miljoen aan vennootschapsbelasting en inkomsten belasting van coffeeshopondernemers en toeleveranciers (Bron: CPB rapportage Rijksbrede heroverweging, 2010).

Achtergrondinformatie:

- <http://www.detransparanteketen.nl/nederlands/de-keten/>

Sentiment onder de Nederlandse bevolking: 70% van de Nederlandse bevolking is voorstander van regulering van hennepsteelt. Opvallend is dat een ruime meerderheid van de kiezers van de partijen die kritisch zijn op het toestaan van (gecontroleerde) hennepsteelt daar wel voorstander van zijn: VVD 77%, CDA 65% , PVV 62% en CU 51% . Voor alle grote politieke partijen (> 5 zetels) geldt dat de meerderheid van de kiezers voor gecontroleerde teelt is. Belangrijke argumenten voor regulering zijn dat het de overlast van illegale kwekerijen vermindert (55%), hennepsteelt dan niet langer interessant is voor criminele organisaties (54%) en dit een einde maakt aan een tegenstrijdig beleid (37%).

Figuur 6 Draagvlak gecontroleerde teelt naar stemgedrag (Bron: Motivaction, 2015)



Achtergrondinformatie:

- <http://www.detransparanteketen.nl/upload/files/Onderzoek%20motivaction.pdf>

Voorstanders regulering achterdeur: 43 gemeenten hebben het manifest 'Joint Regulation' ondertekend. Het gaat om de gemeenten: Alkmaar, Amsterdam, Arnhem, Beek, Breda, Delfzijl, Deventer, Doetinchem, Eindhoven, Enschede, Etten-Leur, Gilze en Rijen, Groningen, Haarlem, Haarlemmermeer, Heerlen, Helmond, Hengelo, Heusden, Hilversum, Hoorn, Kerkrade, Leeuwarden, Leiden, Maastricht, Nijmegen, Oldambt, Roermond, Rotterdam, Sittard-Geleen, Smallingerland, Terneuzen, Tilburg, Utrecht, Velsen, Venlo, Venray, Waalre, Weert, Woerden, Zutphen, Zwijndrecht en Zwolle.

- Manifest Joint Regulation: http://www.voc-nederland.org/persberichten_pdf/LR_Manifest_Joint_regulation_31_januari_2014.pdf
-

Nederlands coffeeshopbeleid in internationaal perspectief:

- <http://www.druglawreform.info/en/static/item/4274-de-nederlandse-kabinetsplannen-in-internationaal-perspectief>
-

Gedoogcriteria: Aan de verkoop van cannabisproducten in de coffeeshop worden de volgende eisen gesteld (AHOJ-G-I criteria):

- A: geen affichering (geen reclame);
- H: geen harddrugs (de scheiding der markten);
- O: geen overlast veroorzaken;
- J: geen jongeren toelaten: voor coffeeshopbezoekers geldt een minimumleeftijd van 18 jaar;
- G: geen grote hoeveelheden: een coffeeshop mag maximaal vijf gram per dag per persoon verkopen en de coffeeshop mag maximaal 500 gram in voorraad hebben;
- I: geen verkoop aan niet-ingezetenen. Om cannabisproducten te kopen moet je woonachtig zijn in Nederland. Een groot aantal gemeenten handhaaft dit criterium niet omdat het niet relevant is en/of de handhaving leidt tot (grote) overlast en straathandel.

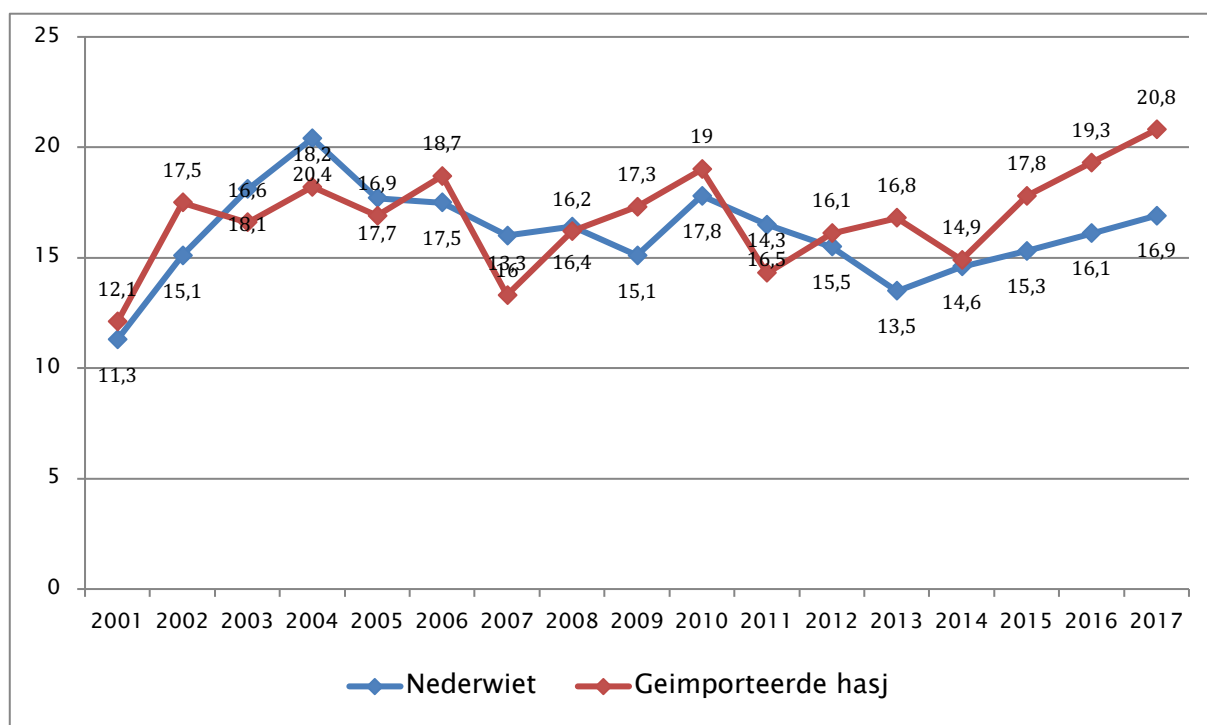
Achtergrondinformatie:

- http://accesinterdit.nl/images/2014-02/verplicht-nummer-def_1.pdf
-

Wietpas: Maatregel om buitenlanders te weren uit de coffeeshop om drugtoerisme tegen te gaan. De maatregel bestond uit twee elementen: verplicht lidmaatschap van de coffeeshop (B-criterium) en aantonen dat je woonachtig bent in Nederland (I-criterium). Op 1 mei 2012 werd de wietpas ingevoerd in de provincies Limburg, Zeeland en Noord-Brabant. De maatregel was succesvol in de zin dat buitenlanders niet meer in de coffeeshop kwamen. Probleem was dat ook de Nederlandse ingezetenen de coffeeshop gingen mijden omdat zij zich niet wisten te registreren. Gevolg: lege coffeeshops en een grote toename van de straathandel. Het kabinet Rutte II heeft het B-criterium afgeschaft en voor het I-criterium de term gemeentelijk maatwerk ingevoerd. Dit betekent dat gemeenten zelf moeten bepalen of zij het I-criterium handhaven (zie ook gedoogcriteria).

THC: THC is een van de werkzame stoffen in cannabis. Het percentage THC wordt vaak gebruikt om de “sterkte” van de wiet aan te geven. Om de “sterkte” van wiet te bepalen moet niet alleen naar THC worden gekeken maar ook naar de relatie met CBD en andere werkzame stoffen. In 2004 is het gemeten THC percentage met 20,4% het hoogste. Daarna heeft er een daling ingezet. Na 2013 is het THC percentage weer iets gestegen. Er zijn plannen geweest om het percentage THC in wiet te maximeren op 15%. Wiet met een hoger percentage THC zou dan als harddrugs worden aangemerkt. In 2014 werd duidelijk dat de minister van Veiligheid en Justitie dat voorstel ondanks de negatieve adviezen van de politie, het College van Procureurs Generaal, de verslavingszorg (GGZ-NL) en het Nederlands Forensisch Instituut (NFI) wilde doorzetten. Het voorstel ligt sindsdien ter bespreking in de Tweede Kamer.

Figuur 7 THC-gehalte in Nederwiet en hasj (Bron: Trimbos-instituut, 2017)



Achtergrondinformatie THC:

- <https://coffeeshopbond.nl/blog/thc-discussie-kies-voor-de-coffeeshop>
- <https://assets.trimbos.nl/docs/95bec8d1-4879-4aa5-ba59-3c4a0695bb01.pdf>
- <http://www.voc-nederland.org/2013/09/geheime-adviezen-over-thc-plan-kabinet-openbaar-forse-kritiek>